



Pierwsza Rada Miejska i Magistrat Miasta Łomży w odrodzonej Rzeczypospolitej, kadencji roku 1919-1927.
(APB-L, Zbiór fotografii 1899-1970, sygn. 266)

ŁOMŻA

W DOKUMENCIE ARCHIWALNYM

Katalog Wystawy

Archiwum Państwowe w Białymstoku Oddział w Łomży powołane zostało Zarządzeniem Nr 9 Naczelnego Dyrektora Archiwów Państwowych z dnia 28 lipca 1952 roku pod nazwą Powiatowe Archiwum Państwowe w Łomży i podlegało Archiwum Akt Nowych w Warszawie.

Od dnia 1 stycznia 1954 roku jest Oddziałem Archiwum Państwowego w Białymstoku.

Archiwum mieści się, od 1957 roku, w byłej więziennej izbie chorych, przy Alei Legionów 36 i obejmuje swoim zasięgiem działania (od 1975 r.) teren byłego województwa łomżyńskiego.

W chwili obecnej Archiwum prowadzi działalność na podstawie ustawy o narodowym zasobie archiwalnym i archiwach z 14 lipca 1983 r. (D.U. z 2006 r., Nr 97, poz. 673, z późniejszymi zmianami). Podstawowe jego zadania to gromadzenie, ewidencja, przechowywanie, opracowywanie, zabezpieczanie i udostępnianie materiałów archiwalnych oraz prowadzenie działalności informacyjnej. Archiwum przechowuje akta administracji państwowej i samorządowej (ogólnej i specjalnej), wymiaru sprawiedliwości, notarialne, metrykalne i stanu cywilnego, akta miast i gmin, instytucji finansowych, organizacji społecznych i politycznych, instytucji spółdzielczych oraz szkół wytworzone, w większości, w XIX i XX wieku na terenie powiatów łomżyńskiego, kolneńskiego, wysokomazowieckiego i zambrowskiego. Według stanu na dzień 31 marca 2011 roku zasób Archiwum to: 730 zespołów akt – 128 689 j.a. o rozmiarze 1 035,00 mb. Materiały archiwalne udostępniane są bezpłatnie w pracowni naukowej Archiwum czynnej w dni robocze w godz. 8-15.

Wychodząc z założenia, że Archiwum jest skarbnicą wiedzy o dziejach naszego regionu, a także chcąc przełamać stereotypy, iż placówka ta jest trudno dostępna postanowiliśmy pokazać mieszkańcom Łomży, a szczególnie młodzieży szkolnej nasze skarby i podzielić się wiedzą historyczną zgromadzoną w archiwaliach.

Wystawa „Łomża w dokumencie archiwalnym” została przygotowana z okazji 593 rocznicy otrzymania przez Łomżę praw miejskich. Patronat nad wystawą objął Pan Mieczysław Leon Czerniawski – Prezydent Miasta Łomży. Współorganizatorem jest Lokalna Organizacja Turystyczna „Ziemia Łomżyńska” w Łomży.

Wystawa została sfinansowana ze środków Urzędu Miejskiego w Łomży oraz Urzędu Marszałkowskiego Województwa Podlaskiego.

Rocznica zainspirowała nas do pokazania materiałów archiwalnych, które obrazują dzieje miasta od czasów może nie najdawniejszych, bo najwcześniejsze zachowane źródła pisane dotyczące historii Łomży pochodzą dopiero z początków XV wieku, aż do II wojny światowej. Zaprezentowanych zostało ok. 150 dokumentów. Nie są to oryginały, a kopie cyfrowe, gdyż nie mamy warunków do bezpiecznego wykonywania oryginałów. Zdajemy sobie sprawę, że jest to niewielka część materiałów obrazujących prawie sześćsetletnie dzieje Łomży. Likwidacja wcześniejszych archiwów łomżyńskich (w 1885 i 1930 r.), I i II wojna światowa oraz kolejne podziały administracyjne spowodowały, że w Archiwum w Łomży przechowywana jest tylko część dokumentów dotyczących historii naszego miasta. Najstarsze dokumenty pochodzą z Archiwum Głównego Akt Dawnych w Warszawie. Historia XIX-wiecznej i I połowy XX wieku Łomży pokazana została głównie w oparciu o dokumenty zgromadzone w łomżyńskim archiwum. Zgromadzenie ich jest osobistą zasługą długoletniej kierowniczki naszej placówki – Pani Donaty Godlewskiej.

Mamy nadzieję, że nasza skromna wystawa i wydrukowany do niej katalog lepiej przybliży nasz zasób i zachęca do badań nad historią naszego miasta.

Danut Bzura

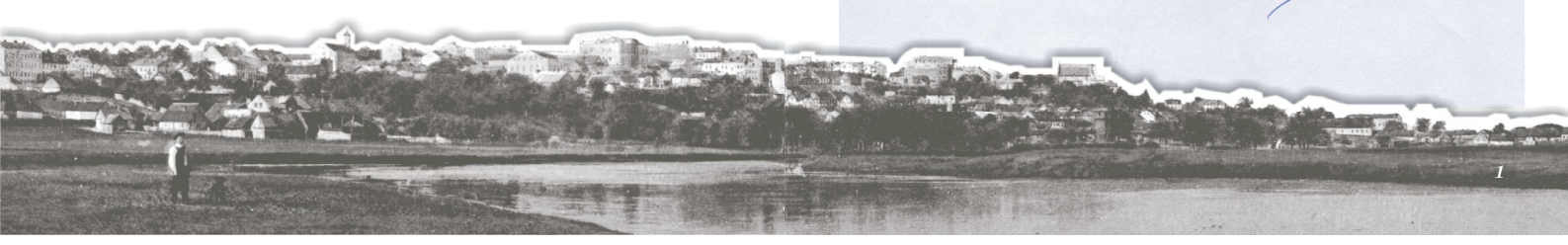
Przygotowana przez Archiwum Państwowe wystawa otwarta zostaje w przeddzień ważnego dnia w dziejach naszego miasta. 15 czerwca przypada kolejna, tym razem 593 rocznica otrzymania przez Łomżę praw miejskich

Początki miasta są znacznie wcześniejsze i sięgają IX wieku. Sam Stary Rynek mieszczący obecnie wystawę wytyczony został pod koniec XIV wieku i stanowi centrum, wokół którego od ponad 600 lat, toczy się życie miasta. W swojej historii Łomża miała lata świetności, kiedy była siedzibą książąt i królów, stolicą ziemi, jednym z największych miast Mazowsza i liczącym się miastem w Koronie. Były niestety też lata upadku, z którego jednak miasto zdołało się podnieść, by znów tętnić życiem i pełnić funkcję ważnego ośrodka ponad regionalnego.

Wystawa o dziejach Łomży jest opowieścią o mieście innym niż dzisiejsze, ale zawsze budzącym dumę mieszkańców i zachwyt gości. Jestem przekonany, że opowieść ta zaciekawi nie tylko lokalnych patriotów, ale również młodzież i wszystkich tych, którzy interesują się dziejami Mazowsza oraz I Rzeczypospolitej i jej miast, wśród których Łomża zajmowała szczególne miejsce.

Życzę Państwu wielu wrażeń i liczę, że wystawa ta stanie się dla nas wszystkich szczególną inspiracją.

Mieczysław Leon Czerniawski
Prezydent Łomży



Nadajej na północny wschód wysuniętą część Mazowsza stanowi historyczna ziemia łomżyńska z niewielką ziemią wiską. Obejmowały one teren przygraniczny, wcinający się klinem między dawną granicą krzyżacką, a dawną granicą Wielkiego Księstwa Litewskiego.

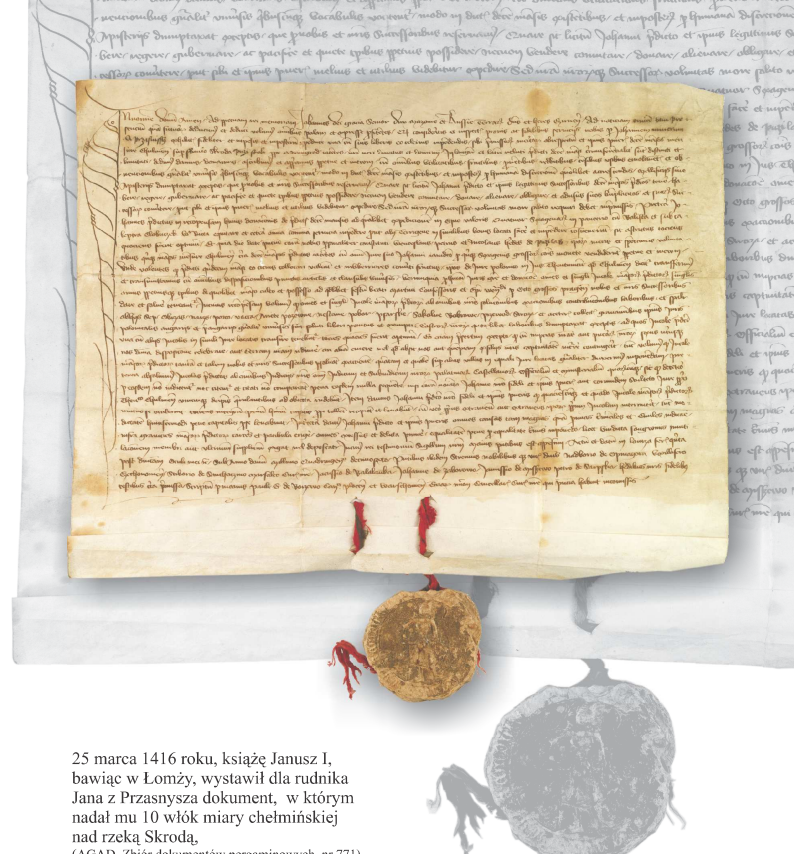
Granice ziemi łomżyńskiej, ukształtowane w początkach XV wieku, przetrwały bez zmiany jako granice administracyjne przez 400 lat, do trzeciego rozbioru Polski w 1795 roku.

Początki Łomży są ściśle związane z rodziskiem położonym o 5 km od obecnego miasta w kierunku wschodnim nad Narwią. Tam należały osadnictwo Łomży, które miało początek w końcu IX wieku jako luźna otwarta osada.

Przeniesienie miasta na nowe miejsce nastąpiło pod koniec XIV w., prawdopodobnie ok. 1390-1395. W odległości 4 km na północny zachód od rozwalin starego grodu i kościoła św. Wawrzyńca w Starej Łomży, wymierzono na sporym, płaskim wzniesieniu skarpy, panującym nad doliną Narwi, nowe miasto, obejmujące kwadratowy rynek i 8 wybiegających z niego ulic. Nastąpiło to jeszcze przed końcem XIV wieku, gdyż książę Janusz I, nadając 30 sierpnia 1400 roku Janowi Białkowi, mieszczaninowi warszawskiemu, wójtostwo w Łomży, dał mu je już z 4 włókami. Włóki w Łomży więc były już w 1400 r. wymierzone. Według aktu erekcji parafii łomżyńskiej kościół w nowym mieście zbudował książę Janusz I przed objęciem rządów przez biskupa płockiego Jakuba Kurdwanowskiego, a więc między 1379 a 1396 r.

Data nadania wójtostwa (1400 r.) jest zarazem pierwszą pisaną wzmianką o Łomży, o której źródła sprzed 1400 r. nie wspominają. Także źródła krzyżackie zaczynają wymieniać Łomżę dopiero od 1400 r. Od 1402 roku zaczęto określać od Łomży (prope Lomza) położenie części nadań, a od 1403 roku Łomża występuje jako siedziba sądu (pierwszym sędzią został Piotr Giez ze Smdłowa) i jako miejsce wystawiania dokumentów książęcych. Zapewne wtedy też stanął w nowym mieście dwór książęcy, który po rozbudowie nazywano zamkiem. Wkrótce też (3 lutego 1410 r.) utworzono parafię przy kościele św. Piotra, Pawła i Andrzeja oraz Wawrzyńca i Katarzyny zwanego później kościołem Rozesłańców lub Rozesłania Apostołów (dziś teren Klasztoru Kapucynów). Łomża stała się żywym ośrodkiem handlowym o szerokich kontaktach. Już w 1413 roku mieszczanie z Łomży byli na targu w dalekiej Nidzicy koło Działdowa, leżącej na terenie państwa krzyżackiego.

Donata Godlewska, Dzieje Łomży od czasów najdawniejszych do rozbiorów Rzeczypospolitej, Łomża 2007, s.41-50; Jerzy Wiśniewski, Początki i rozwój osadnictwa w ziemi łomżyńskiej, Studia łomżyńskie, t. I, Łomża 1989, s.49-50.



25 marca 1416 roku, książę Janusz I, bawiąc w Łomży, wystawił dla rudnika Jana z Przasnysza dokument, w którym nadał mu 10 włók miary chełmińskiej nad rzeką Skrodą, (AGAD, Zbiór dokumentów pergaminowych, nr 771)



15 czerwca 1418 roku książę mazowiecki Janusz I nadaje Łomży prawa miejskie.

Miasto Łomża rozwijało się lepiej od innych miast lokowanych nad Narwią i już 15 czerwca 1418 roku książę Janusz I nadał miastu prawa miejskie chełmińskie. Przywilej lokacyjny wprowadzał oddzielny okręg sądowy i administracyjny, uwalniał miasto od wszelkiej jurysdykcji książęcych, a tym samym od wszelkich ciężarów i danin na rzecz księcia.

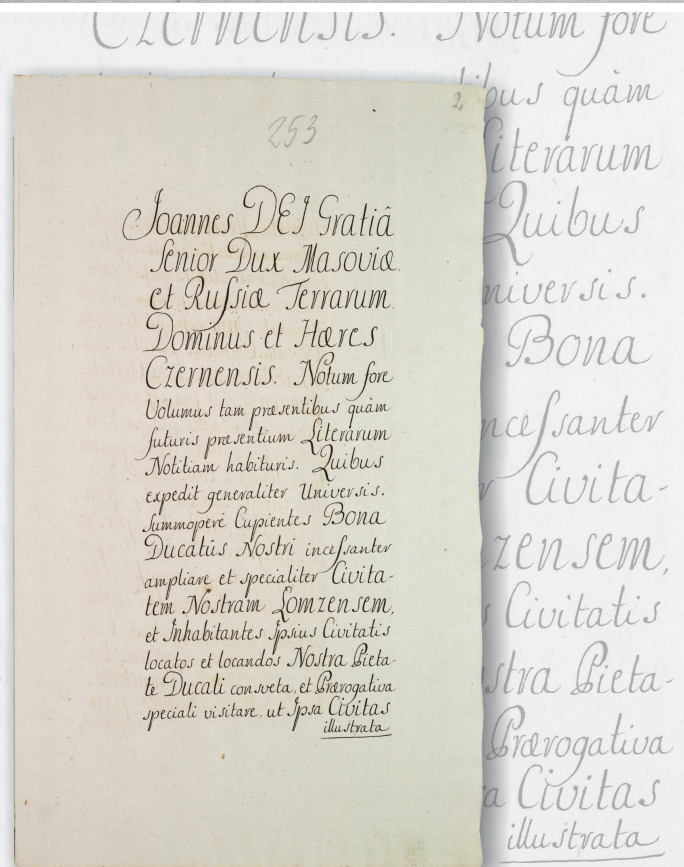
W przywileju lokacyjnym czytamy, że książę daje "mieszczanom łomżyńskim pełną i całkowitą władzę sądenia, wyrokowania, karania, potępienia we wszystkich sprawach, tak wielkich jak i małych, a mianowicie: kradzieży, zabójstwa, podpalenia, okaleczenia członków, gwałtu, nierządu, fałszowania wagi i miary i innych przestępstw jakimkolwiek nazwami byłyby określone, według wykroczeń, które zostaną popełnione w granicach i miedzach tego miasta, jak tego wymaga i żąda ich pierwotne niemieckie prawo chełmińskie we wszystkich punktach, artykułach, warunkach i klauzulach,". Władzy sądowej mieszczan nie podlegała szlachta i rycerstwo, których sędzić miał prawo tylko książę lub panowie zasiadający w jego trybunale.

Przywilejem z 15 czerwca 1418 roku Łomża otrzymała również uwolnienie od cel w granicach Księstwa Mazowieckiego, prawo wzniesienia łaźni, postrzygalni i wagi oraz łąki na Parskach koło Jednacza.

W przywileju lokacyjnym brak jest szczegółów dotyczących rady miejskiej, liczby włók nadanych miastu, chociaż z wcześniejszego dokumentu (nadania w 1400 roku Janowi Białkowi wójtostwa w Łomży wraz z 4 włókami ziemi) wynika, że już w 1400 roku włóki w Łomży były wymierzone.

Przywilej lokacyjny księcia Janusza I stał się podstawą późniejszego rozkwitu miasta. Łomża, po otrzymaniu prawa miejskiego, przejęła od Nowogrodu funkcje sądowno-administracyjne i zarząd dóbr książęcych. Stała się siedzibą ziemi łomżyńskiej (districtus łomżyński) wymieniany jest od 1414 roku, a ziemia od 1438 r.; siedzibą sądu ziemskiego z sędzią, podsędkiem, pisarzem i asesorami (pierwszy sędzia łomżyński znany jest od 1403 r., a księgi ziemskie od ok. 1419 roku, chociaż prawdopodobnie wcześniejsza księga zaginęła). W Łomży miał siedzibę rządcą Janusza I (prokurator), zwany od lat 40-tych XV wieku - starostą, zarządzający ziemią łomżyńską. W mieście odbywały się sądy książęce, przebywali tu kolejni książęta mazowieccy i wystawiali przy tej okazji dokumenty.

Donata Godlewska, Dzieje Łomży od czasów najdawniejszych do rozbiorów Rzeczypospolitej, Łomża 2007, s. 52-53; Jerzy Wiśniewski, Początki i rozwój osadnictwa w ziemi łomżyńskiej, Studia łomżyńskie, t. I, Łomża 1989, s. 75-76.



Pierwsza strona praw miejskich Łomży z 15 czerwca 1418 r. (kopia z 1584 r.). (AGAD, Zbiór Ignacego Kapicy Milewskiego, p. 60, k. 253)



Od drugiej połowy XV w. następuje szybki rozwój Łomży. Szczególny wpływ wywarł, związany z kolonizacją wschodniego Mazowsza, wyrąb lasów i wielki rozwój eksportu drzewa drogą wodną do Gdańska. Eksport drzewa i innych towarów leśnych był w XV w. główną gałęzią handlu. W Łomży osiedlali się zamożni kupcy drzewni i towarów leśnych, w tym także Gdańszczanie.

Rozwój rolnictwa przynoszący nadwyżki zbożowe przyniósł powstanie nowej gałęzi handlu - eksportu zboża. Bogactwo łąk w dolinie Narwi sprzyjało hodowli bydła, rozwinął się więc eksport bydła i skór. Droga przez Łomżę, jako jedna z dróg łączących Koronę z Litwą, zyskała na znaczeniu po włączeniu Mazowsza do Korony i gdy w Knyszynie zaczął często przebywać król Zygmunt August. Stąd też zwano ją nieraz Wielką Drogą Królewską. Aby ułatwić do niej przejazd przez dolinę Narwi usypano do Piątnicy groblę i zbudowano na Narwi most, przywilej na pobieranie cla, z którego otrzymało miasto w 1444 roku. W Łomży osiadło wielu rzemieślników z licznych wyspecjalizowanych gałęzi produkcji (w XVI w. ok. 230 rzemieślników z 30 rodzajów rzemiosła).

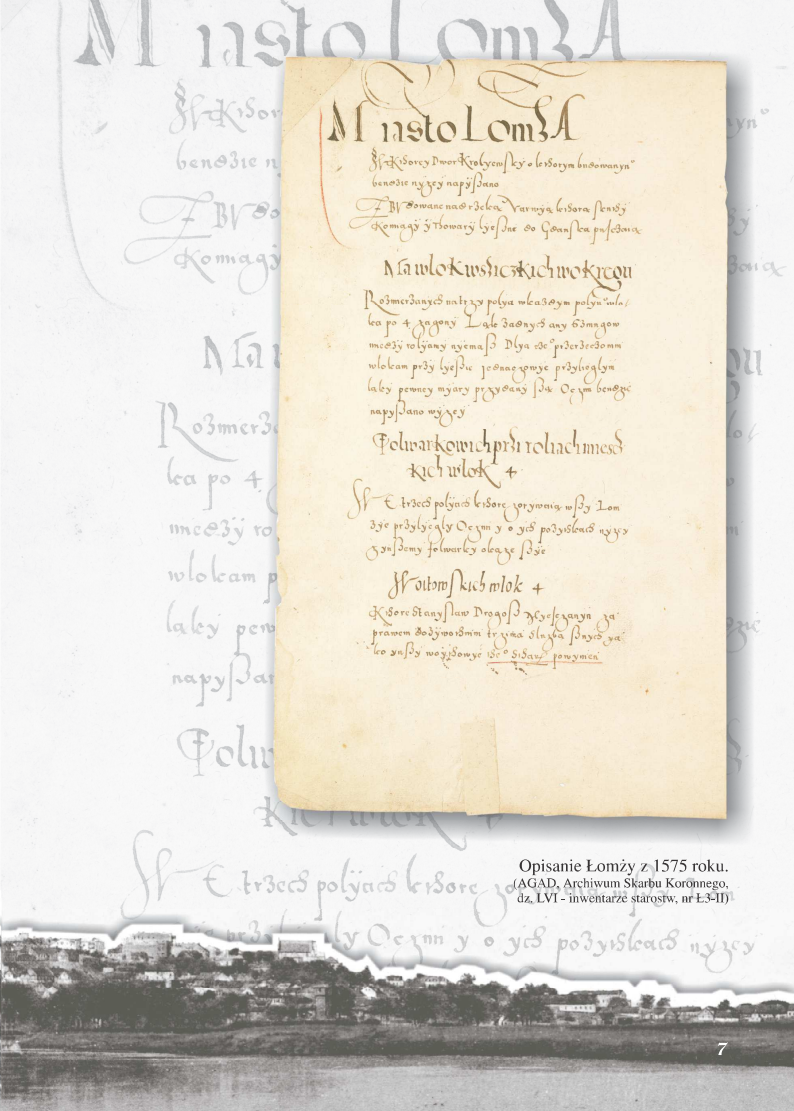
Sądy, przyjazdy książąt, a później sejmiki przyciągały do Łomży licznie szlachtę, co nie pozostawiało bez wpływu na jej handel, rzemiosło i dalszy rozwój miasta. Łomża była odtąd głównym ośrodkiem życia gospodarczego, politycznego i kulturalnego wschodniego Mazowsza. Wzniesiono w mieście wiele murowanych kamienic przy rynku i przy głównych ulicach - Długiej i Senatorskiej, ozdobny ratusz z attyką i wieżyczką na środku rynku, kilka kościołów, kaplic, dwa szpitale. Na początku XVI w. (przed 1504 r.) mieszczanie wraz z księżną Anną z synami Januszem i Stanisławem zaczęli wznosić nowy kościół p.w. św. Michała, który ukończył ok. 1525 roku proboszcz Jan Wojślawski. Obecnie tylko ten kościół (katedra) pozostał śladem dawnej wielkości Łomży.

W XVI w. nastąpiła dalsza rozbudowa miasta. Od strony północno-zachodniej założono Nowe Miasto z własnym rynkiem (obecny Pl. Kościuszki). Łomża liczyła wtedy ok. 540 domów.

Wraz ze znacznym wzrostem szlachty w ziemi łomżyńskiej zaistniała, już w XV w., potrzeba powołania nowych miejsc sprawowania sądów, do których na rok przybywał sąd łomżyński. Łączył się z tym podział ziemi łomżyńskiej na cztery powiaty: łomżyński, nowogrodzki (późniejszy kolneński), ostrołęcki i zambrowski.

W 1526 roku, po bezpotomnej śmierci ostatniego Piasta mazowieckiego Janusza III, Łomża wraz z całym Księstwem Mazowieckim została włączona do Korony Polskiej przez Zygmunta I.

Jerzy Wiśniewski, Początki i rozwój osadnictwa w ziemi łomżyńskiej, Studia łomżyńskie, t. I, Łomża 1989, s. 76-79.



Opisanie Łomży z 1575 roku. (AGAD, Archiwum Skarbu Koronnego, dz. LVI - inwentarz starostw, nr L3-II)

Dwór

Pierwotny dwór książęcy (zwany również zamkiem) został wybudowany w Łomży w latach 1404-1425 przez księcia Janusza I, a rozbudowany w latach 1453-1455 przez księcia Bolesława IV. Był to duży zespół dworski złożony z obiektów otoczonych umocnieniem i rozciągał się od skarpy na ul. Senatorskiej do klasztoru benedyktynek.

W XVI wieku zamek został rozbudowany i zamieniony na dwór królewski, jak wiele innych zamków na Mazowszu, kosztem królowej Bony i króla Zygmunta Augusta. Do zabudowań dworskich wchodziło się przez bramę od ul. Dworskiej (obecnie: Dworna). Cały teren był ogrodzony, brama zaś obudowana pomieszczeniami i zamykana wieżami. Tuż obok bramy znajdowała się drewniana wieża służąca za więzienie oraz studnia. Zabudowania dworskie stanowiły kompleks budynków, z których jeden (dochodzący do Narwi) stanowił miejsce zamieszkania króla podczas pobytu w Łomży. W opisach dworu wymieniany jest również ogromny sad, z wieloma odmianami drzew i krzewów.

Zamek wraz z całym kompleksem zabudowań dworskich służył głównie do udzielania gościny podróżującemu królowi wraz z całym orszakiem, tutaj również król przyjmował delegacje i poselstwa. Na dworze mieszkał też starosta sprawujący władzę w mieście i inni urzędnicy królewscy. Obradowały tutaj sąd ziemski i grodzki.

Od XVII wieku dwór łomżyński ulegał stopniowej dewastacji, by ostatecznie zniknąć z planu miasta w XIX wieku (został zburzony wskutek przedłużenia ul. Senatorskiej, przeprowadzonej przez środek zamku). Obecnie na miejscu dworu stoi szkoła (III LO) i budynki mieszkalne, pozostała część ruin leży pod ulicą Senatorską po obu jej stronach.

Donata Godlewska "Dzieje Łomży od czasów najdawniejszych do rozbiorów Rzeczypospolitej", Łomża 2000, s. 178-179.



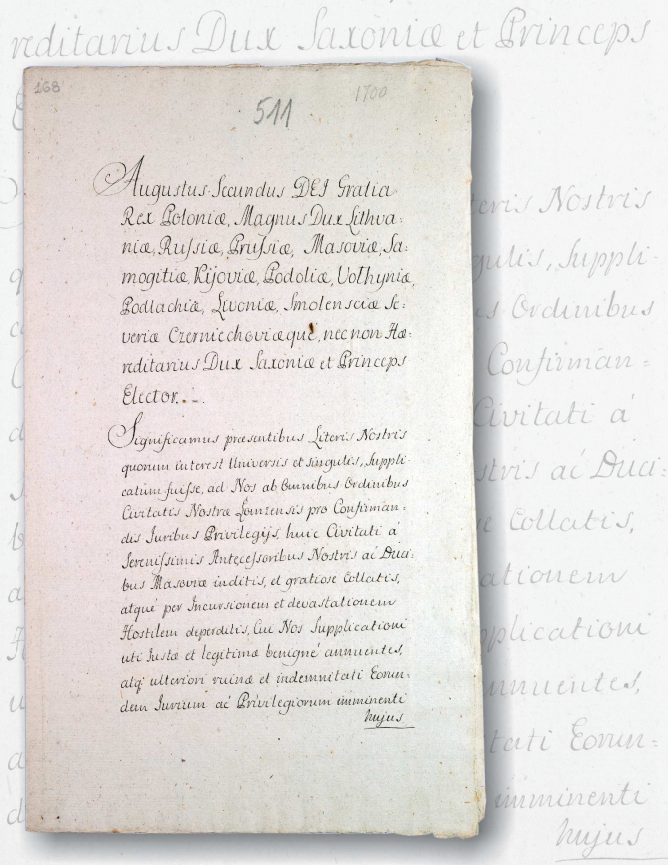
Opisanie budowy dworu łomżyńskiego z 1636 roku (AGAD, Archiwum Skarbu Koronnego, dzial LVI - inwentarz starostw, nr L3-IV)

Okres od XV do pierwszej połowy XVII wieku był okresem największego rozkwitu Łomży, która stała się centrum handlowym wschodniego Mazowsza i wymieniana była wraz z Warszawą i Płockiem jako najznakomitsze i największe miasta Mazowsza. Przyczynił się do tego opłacalny eksport zboża i drewna do krajów Europy Zachodniej. Rozwój miejscowego rzemiosła wpływał na bogacenie się mieszczaństwa łomżyńskiego. Mieszczanie posyłali dzieci do szkół, a nawet do Akademii Krakowskiej. Do miasta przybywali lekarze i aptekarze. Przebywające na dworze łomżyńskim królowe - Bona i Anna Jagiellonka - nadawały miastu charakter rezydencji królewskiej. Liczba mieszkańców Łomży w owym czasie szacowana jest na ok. 3 tys.

Miastu nadawano liczne przywileje książęce, a później królewskie. Książę Janusz II w 1488 roku zezwolił mieszkańcom miasta na handel w dni powszednie, a kupcom przybywającym tylko na targach rocznych. W 1556 roku Łomża otrzymała od króla Zygmunta Augusta przywilej na organizowanie trzech jarmarków rocznie, a w roku 1558 prawo budowy wodociągu. Stefan Batory w 1578 roku nadał rybakom łomżyńskim specjalny przywilej na połów ryb na Narwi. Sprawa handlu zbożem i drzewem została uregulowana w 1598 roku przez Zygmunta III Wazę, który nakazał pobieranie odpowiednich cen oraz skupowanie drzewa i zboża w wyznaczonych miejscach.

W latach 1418-1648 Łomża otrzymała 11 przywilejów. Przebywający w 1700 roku w Łomży król August II Mocny potwierdził wszystkie dotychczasowe przywileje mieszczan łomżyńskich. Dokumenty te nie zachowały się do naszych czasów, a znamy je z późniejszych potwierżeń wpisanych do ksiąg kancelarii królewskiej lub z kopii.

Donata Godlewska "Dzieje Łomży od czasów najdawniejszych do rozbiorów Rzeczypospolitej", Łomża 2000, s. 65-112.



6 lipca 1700 August II, król polski, potwierdza wszystkie wcześniejsze przywileje dla miasta Łomży (AGAD, Kapięcjana,p.61,dok.168.s.511)



W drugiej połowie XVII wieku Łomża (podobnie jak inne miasta) zaczęła podupadać. Epidemie, klęski żywiołowe, a także wojny prowadzone przez Rzeczpospolitą, a szczególnie "potop szwedzki" (1655-1660) spowodowały kryzys gospodarczy i wyludnienie miasta. Prawdopodobnie liczba ludności spadła wtedy dziesięciokrotnie. Za panowania Jana III Sobieskiego Łomża zaczęła powoli podnosić się w upadku. Niestety okres względnego spokoju skończył się wraz z wybuchem wojny północnej (1700-1721), podczas której działania wojenne nie oszczędziły Łomży. Również wojna o koronę polską między zwolennikami Augusta III i Stanisława Leszczyńskiego w latach 1733-1735 odbiła się szerokim echem w Łomży. To wtedy w walkach po stronie Stanisława Leszczyńskiego wstąpił się legendarny przywódca Kurpiów Stach Konwa.

Do pogńębienia Łomży przyczynili się w znacznym stopniu starostowie, którzy dopuszczali się różnych nadżyć zarówno w samym mieście jak i w dobrach należących do starostwa łomżyńskiego, które traktowali jak swoją własność.

Pierwsza znana wzmianka o wielkim pożarze Łomży pochodzi z 1521 roku, następnie wielkie pożary zniszczyły miasto w latach 1538, 1618, 1696, 1751.

Duże powodzie nawiedzały miasto w latach 1600 i 1631. Negatywny wpływ na liczebność mieszkańców miały epidemie nawiedzające miasto. Źródła mówią o jedenastu "zarazach", które nawiedziły Łomżę w latach 1504-1800. Nazwą "zaraza", "morowe powietrze" określano w tamtych czasach nie tylko dżumę, ale też ospę, tyfus, cholera. Pojawienie się wówczas jakiegokolwiek choroby zakaźnej pociągało za sobą wielką śmiertelność, gdyż walka z epidemią ograniczała się do okadzania domów jałowcem, lania octu na rozpalone kamienie lub też do zamawiania choroby (np. ucinanie głowy zmarłym). Do wyludniania miasta w czasie epidemii przyczyniał się także zwyczaj masowego opuszczania domów i szukania schronienia od tej strasznej klęski w lasach. Możliwym jest więc, że w roku 1625 w Łomży pozostało tylko 500 mieszkańców, o jakiej to liczbie wspominają kroniki.

W księdze zmarłych parafii łomżyńskiej z 1711 roku zachował się zapis mówiący o "morowym powietrzu", które nawiedziło miasto w tym roku i w wyniku, którego zmarło 500 osób.

Donata Godlewska "Dzieje Łomży od czasów najdawniejszych do rozbiorów Rzeczypospolitej", Łomża 2000, s. 135-150; Władysław Świdorski, "Łomża", Łomża 1925, s. 29-35.



Księga zgonów Parafii Łomżyńskiej z 1711 roku, pod znakiem zapisu o treści: "W tym czasie ... zarazy w Łomży zmarło ludzi w liczbie 500, po wszystkich innych wsiach parafii, za wyłączeniem Gielczyna". (APB-E, Akta Metrykalne Parafii Rzymsko-Katolickiej w Łomży)



Mazowsze obejmowało trzy województwa: mazowieckie, płockie i rawskie, które dzieliły się na ziemie, ziemie zaś na powiaty. Województwo mazowieckie (największe) składało się z dziesięciu ziem, m.in. ziemi łomżyńskiej, w skład której wchodziły cztery powiaty: kolneński, łomżyński, ostrołęcki i zambrowski. Ten podział administracyjny utrzymał się do III rozbioru Polski w 1795 roku.

Po trzecim rozbiorze Polski Łomża znalazła się pod zaborem pruskim w utworzonej w 1795 roku prowincji Prusy Nowowoschodnie, w skład której weszły ziemie części Mazowsza i Podlasia oraz skrawki Litwy i Żmudzi i która dzieliła się na dwa departamenty: białostocki i płocki. Łomża wraz z powiatem łomżyńskim, w skład którego weszły trzy historyczne powiaty ziemi łomżyńskiej (łomżyński, kolneński i zambrowski) znalazła się departamentu białostockim.

Władzę terenową departamentu była kamera pełniąca funkcję administracyjną i skarbową, władzę sądowniczą pełniła rejencja. Stożący na czele powiatu landrat był pierwszą instancją policyjną, decydującą o wszystkich sprawach administracyjno-skarbowych. Funkcję landrata łomżyńskiego sprawował początkowo Apolinary Wyszkowski. Po zakończeniu w marcu 1796 roku okupacji wojskowej całokształt spraw przejęły władze cywilne, wyznaczono pruskich komisarzy. Powiat łomżyński podlegał radcy Hryzrachłowi Schwarzbachowi, który miał swoją siedzibę w kolegium pijarskim w Łomży. Do połowy 1796 roku istniały sądy polskie, a działalność ich nadzorowały komisje pruskie. W grudniu 1796 roku przybył do Łomży garnizon pruski.

Wygląd Łomży pod koniec XVIII i na początku XIX w. był opłakany. Helche, urzędnik kamery białostockiej, opisując Łomżę mówi o wielkich zniszczeniach w zabudowie miasta. Rynek, place i ulice zasypane były gruzami, przy usuwaniu, których natrafiono na stare bruki i na wspaniałe zachowane fundamenty oraz dobrze zachowane piwnice.

Doceniając korzystne położenie miasta, Prusacy proponowali korzystne pożyczki budującym nowe domy, ale ze względu na wielkie ubóstwo społeczeństwa niewielu było chętnych na takie pożyczki.

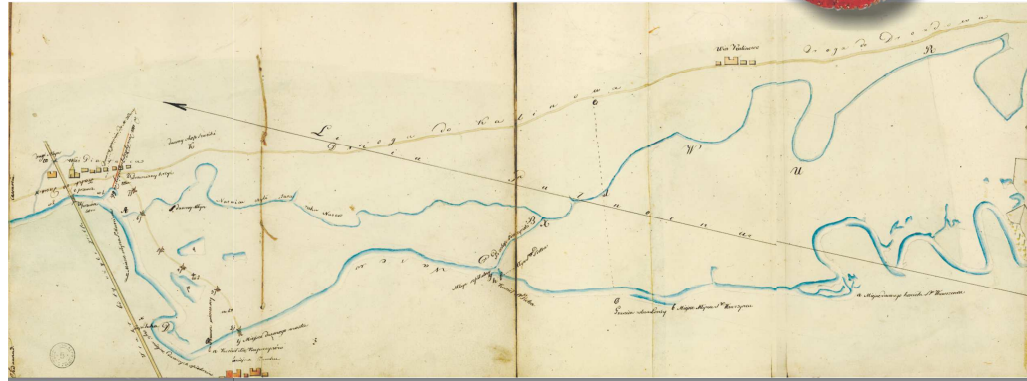
W roku 1797 zaprzestano chować zmarłych wokół kościołów i wtedy też założony został zabytkowy cmentarz przy obecnej ul. Mikołaja Kopernika. Za czasów pruskich dokończono w 1798 roku budowę klasztoru i kościoła oo. Kapucynów, wybudowano też magazyny wojskowe dla furazżu u zbiegu ulic Polowej i Kopernika, a w 1804 roku rozpoczęto prace nad usypywaniem grobli z Łomży do Piątnicy (usypano 1/3 grobli).

Miasto pod panowaniem pruskim pozostawało 11 lat.

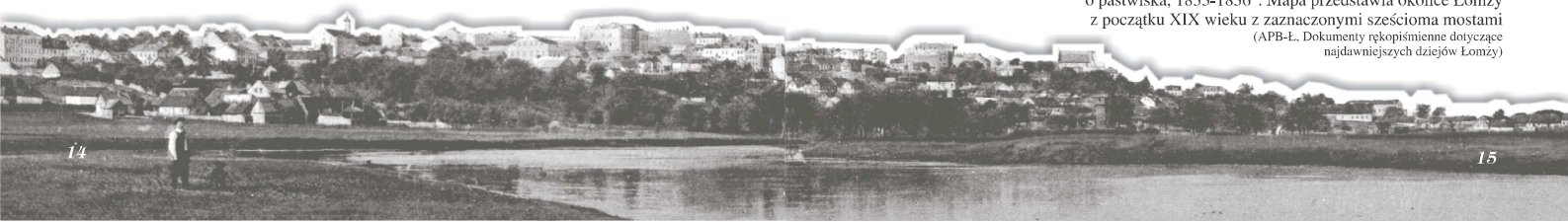
Czesław Brodzicki, Donata Godlewska; "Łomża w latach 1794-1866", PWN Warszawa 1987, s. 9-33; Władysław Świdorski, "Łomża", Łomża 1925, s. 41-43.



Pieczęć Łomży z 1807 r.



„Dokumenta w sprawie Rzętkowskiego w imieniu Skarbu przeciw mieszczanom Łomży o pastwiska, 1833-1836”. Mapa przedstawia okolice Łomży z początku XIX wieku z zaznaczonymi sześcioma mostami (APB-L, Dokumenty rękopiśmienne dotyczące najdawniejszych dziejów Łomży)



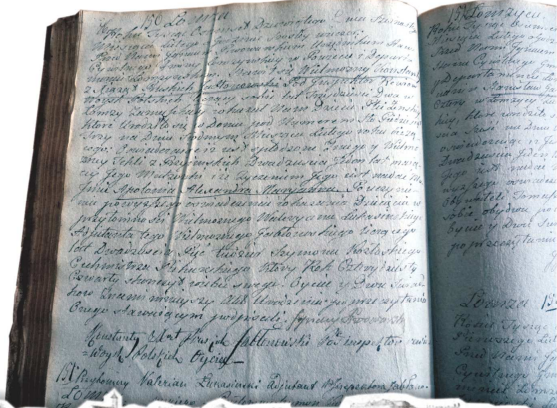
W dniu 7 lipca 1807 roku w Tylży podpisano traktat pokojowy między Francją, Rosją i Prusami, który stał się formalną podstawą przyszłego Księstwa Warszawskiego. Następnego 22 lipca 1807 roku w Dreźnie Napoleon potwierdził Konstytucję Księstwa, obierając księciem tego kraju króla saskiego Fryderyka Augusta. Granica między Księstwem i Imperium Rosyjskim znajdowała się na linii rzek Biebrzy i Nurca. Komisja Rządząca, która pełniła funkcję rządu tymczasowego, wybrała Łomżę na siedzibę jednego z departamentów, na które dzieliło się Księstwo Warszawskie.

Łomża awansując na stolicę departamentu i siedzibę prefekta, stała się ważnym ośrodkiem administracji państwowej. Mogła pełnić tę funkcję m.in. ze względu na korzystne położenie geograficzne, istniejący już duży ośrodek miejski oraz dobre połączenie z Warszawą - stolicą Księstwa. Departament łomżyński składał się z siedmiu powiatów: biebzańskiego - z siedzibą w Szczuczynie, dąbrowskiego - w Augustowie, kalwaryjskiego - w Kalwarii, łomżyńskiego - w Łomży, mariampolskiego - w Mariampolu, tykocińskiego - w Tykocinie i węgierskiego - w Sejnach. Departament łomżyński składał się z dwóch różnorodnych regionów: południowego w zlewisku Wisły, zasiedlonego przez drobną, gęsto rozsiąną szlachtę mazowiecko-podlaską oraz północnego w dorzeczu Niemna, charakteryzującego się dominacją wielkiej własności ziemskiej: rządowej i prywatnej. Na czele administracji departamentu stał prefekt, podległy Radzie Stanu. Prefektem departamentu łomżyńskiego był (od 26 grudnia 1807 r.) hrabia Jan Lasocki.



Mapa Księstwa Warszawskiego (AGAD, Kartografia z innych oddziałów AGAD, Varia nr 16)

Akt urodzenia Apolonii Aleksandry Marianny Jabłonowskiej, córki Podinspektora Wojsk Polskich Księcia Konstantego Jabłonowskiego, spisany w dniu 16 lutego 1809 r. Jako świadek wymieniony jest Walerian Łukasiński, ówczesny adiutant Księcia Jabłonowskiego. (Kancelaria Parafii pw. Św. Michała Archaniola w Łomży, Księga urodzeń Parafii Łomżyńskiej 1808-1811)



Według prawa Księstwa Warszawskiego władza w mieście należała do burmistrza, mianowanego przez króla, a podległego prefektowi. Burmistrz miał do pomocy ławników mianowanych przez prefekta. Ponadto w każdym mieście powołano radę miejską, której uchwały musiały być zatwierdzone przez prefekta lub ministra spraw wewnętrznych.

Okres Księstwa Warszawskiego to okres ciągłych działań wojennych związanych z kampaniami prowadzonymi przez Napoleona i walkami Polaków o niepodległość kraju. Łomża była w tym czasie ważną bazą wojskową, gdzie urzędował komendant wojskowy departamentu, którym był m.in. gen. Józef Niemojewski.

W roku 1809 mieszkał w Łomży słynny konspirator i działacz niepodległościowy - Walerian Łukasiński (więziony 47 lat przez władze carskie), będący w tym czasie adiutantem księcia Konstantego Jabłonowskiego - podinspektora wojsk polskich, stacjonujących w Łomży.

Czesław Brodzicki, Donata Godlewska; "Łomża w latach 1794-1866", PWN Warszawa 1987, s. 34-81; Władysław Świdorski, "Łomża", Łomża 1925, s. 43-45.



OP 1815 roku na mocy postanowienia Kongresu Wiedeńskiego utworzono Królestwo Polskie. Podstawą jednostką administracyjną zostały województwa, których terytorium odpowiadało departamentom Królestwa Warszawskiego. W obrębie województwa utworzono nową jednostkę organizacyjną pod nazwą obwód, który obejmował obszar od jednego do trzech powiatów. Departament łomżyński przemianowany został na województwo augustowski. Powstały w jego ramach obwód łomżyński, z siedzibą w Łomży, obejmował dawne powiaty łomżyński i tykociński. Zarządzająca województwem Komisja Województwa Augustowskiego w latach 1815-1817 miała siedzibę w Łomży, a dopiero w roku 1818 została przeniesiona do Suwałk.



Pieczęć Burmistrza Miasta Łomża (APB-L, Naczelnik Powiatu Łomżyńskiego 1816-1866, sygn. 28, s.688)

Przeprowadzona w latach 1837-1842 reforma administracyjna Królestwa Polskiego nie miała większego znaczenia dla Łomży. W 1837 roku przemianowano województwa na gubernie, w 1842 r. - obwody na powiaty, a powiaty na okręgi. W latach 1842-1866 Łomża była siedzibą powiatu, którego teren pokrywał się z terenem byłego obwodu.

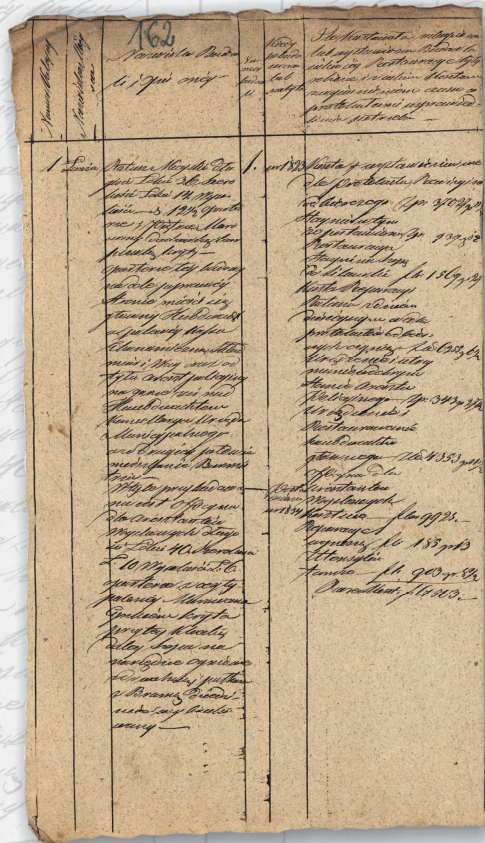
Mimo zmniejszenia rangi administracyjnej miasto rozwijało się dalej. W Łomży pozostał sąd pokoju, sąd poprawczy, w latach 1817/1818 powstała szkoła wojewódzka, w 1921 r. - trybunał cywilny I instancji, przy którym mieściła się hipoteka i Archiwum Akt Dawnych. W roku 1822 postanowieniem Księcia Namiestnika pozwolono osiedlać się w mieście starozakonnym, którzy ożywili dźwigający życie handel, w następstwie zaś wybudowali wiele domów murowanych.

W roku 1824 oddano do użytku nowy ratusz, a stary, istniejący na środku Starego Rynku, rozebrano. Podjęte zostały próby uruchomienia przemysłu sukienicznego. Sprowadzono w tym celu rzemieślników, przede wszystkim z Prus, których osiedlono na ul. Rybaki. Brak miejscowego surowca i środków technicznych, następnie utrudniony zbyt fabrykatów spowodował, że osady fabryczne w Łomży upadły, a domy przeszły na własność prywatną.

Około 1840 roku Nowy Rynek zabudowany został pięknymi jednopiętrowymi kamienicami. Obok niego powstał obszerny plac pocztowy, z okazałym piętrowym domem pocztowym.

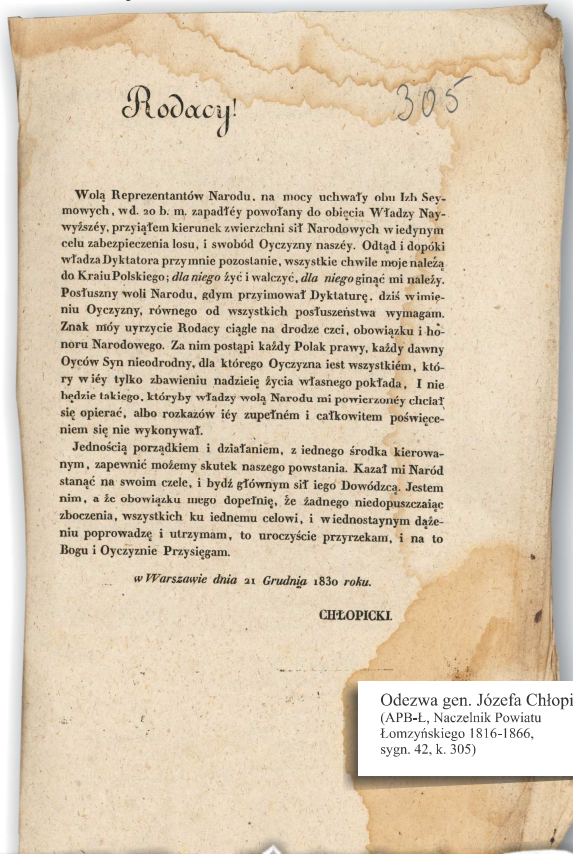
W latach 1827-1860 podwoiła się liczba mieszkańców Łomży, zmienił się też ich skład narodowościowy. Największe grupy narodowościowe stanowili Polacy oraz Żydzi, w następnej kolejności Niemcy. Rosjanie stanowili ok. 0,1% ogółu ludności. Największy zakład przemysłowy w 1860 roku stanowiła rafineria cukru Kolińskiego i Nowińskiego.

Leon Rzeczniewski "Dawna i teraźniejsza Łomża", Warszawa 1861, s. 90-118; Władysław Świdorski "Łomża", Łomża 1925, s. 46-51



Opis łomżyńskiego Ratusza z 1839 roku. (APB-L, Naczelnik Powiatu Łomżyńskiego 1816-1866, sygn. 5, k. 162)

Powstanie Listopadowe



Rodacy!

305

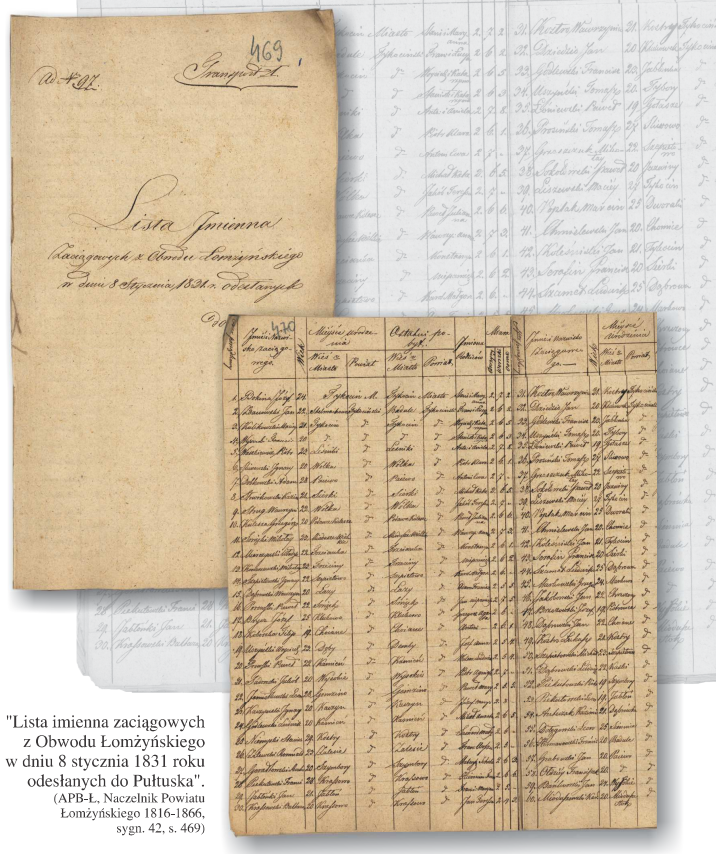
Wola Representantów Narodu, na mocy uchwały obu Izb Seymowych, w.d. 20 b. m. zapadłej powołany do obięcia Władzy Najwyższej, przyjął kierunek zwierzchni sił Narodowych w iednym celu zabezpieczenia losu, i swobód Ojczyzny naszej. Otdąd i dopóki władza Dyktatora przymnie pozostanie, wszystkie chwile moje należą do Kraju Polskiego; dla niego żyć i walczyć, dla niego ginąć mi należy. Posłuszny woli Narodu, gdym przyjmował Dyktaturę, daś w imieniu Ojczyzny, równego od wszystkich posłuszeństwa wymagam. Znak mój wyrzycie Rodacy ciągle na drodze czci, obowiązku i honoru Narodowego. Za nim postąpi każdy Polak prawy, każdy dawny Ojcowi Syn nieodrodny, dla którego Ojczyzna jest wszystkim, który w iey tylko zbawieniu nadzieję życia własnego pokłada, i nie będzie takiego, któryby władzy Narodu mi powierzony chcił się opierać, albo rozkazów iey zupełnem i całkowitem poświęceniem się nie wykonywał.

Jednością porządkiem i działaniem, z iednego środka kierowanym, zapewnić możemy skutek naszego powstania. Kazał mi Naród stanąć na swoim czelu, i bydź głównym sił iego Dowódcą. Jestem nim, a że obowiązku mego dopełnię, że żadnego niedopuszczając zbroczenia, wszystkich ku iednemu celowi, i w iednostajnym dążeniu poprowadzę i utrzymam, to troczyście przyrzekam, i na to Bogu i Ojczyźnie Przysięgam.

w Warszawie dnia 21 Grudnia 1830 roku.

CHŁOPICKI

Odezwa gen. Józefa Chłopińskiego (APB-L, Naczelnik Powiatu Łomżyńskiego 1816-1866, sygn. 42, k. 305)



Lista imienna

"Lista imienna zaciągowych z Obwodu Łomżyńskiego w dniu 8 stycznia 1831 roku odesłanych do Pułtuska". (APB-L, Naczelnik Powiatu Łomżyńskiego 1816-1866, sygn. 42, s. 469)

W roku 1630 Łomża miała tylko szkołę parafialną. W 1630 roku jezuita otworzyli w Łomży kolegium, w którym kształciła się przede wszystkim młodzież pochodzenia szlacheckiego. Po kasacji w 1773 roku zakonu jezuitów kolegium łomżyńskim kierowali pijarzy.

W 1811 roku Izba Edukacyjna (ministerium oświaty Księstwa Warszawskiego) otworzyła w Łomży, w danym kolegium pijarskim Szkołę Podwydziałową z klasami: elementarną, pierwszą i drugą. Jej rektorem został pijar ks. Wincenty Filipkowski. W 1812 roku Izba Edukacyjna dodała klasę czwartą i podniosła ją do rangi Szkoły Wydziałowej. Jednak szkołę nadal nazywano podwydziałową, a czasami także departamentową.

W sierpniu 1817 roku Komisja Wyznań Religijnych i Oświecenia Publicznego Królestwa Polskiego utworzyła w miejsce Szkoły Podwydziałowej Szkołę Wojewódzką. Uroczyste otwarcie tej sześcioklasowej, męskiej szkoły średniej nastąpiło 30 września 1817 roku, a pierwszym jej rektorem został ksiądz Walenty Strzeszewski.

Szkołę Wojewódzką w Łomży przekształcono w 1833 roku w gimnazjum 8-klasowe, zamienione w 1840 roku w 7-klasowe. W 1851 roku w jego miejsce utworzono 5-klasową szkołę powiatową. Ostatecznie w 1862 roku przywrócono w Łomży gimnazjum 7-klasowe, które mimo różnych modyfikacji programowych, działało do wybuchu I wojny światowej.

Rzeczniowski Leon, Dawna i teraźniejsza Łomża, Warszawa 1861, s. 128;
Brodzicki Czesław, Godlewska Donata, Łomża w latach 1794-1866, Warszawa 1987, s. 358.

Imię i Nazwisko		Wiek		Czas nauki		Uwagi	
1	2	3	4	5	6	7	8
1	Bartłomiej Stępa	3	"	"	"	"	"
2	Bartłomiej Stępa	2	10	"	"	"	"
3	Bartłomiej Stępa	2	"	"	"	"	"
4	Bartłomiej Stępa	5	"	"	"	"	"
5	Bartłomiej Stępa	5	"	"	"	"	"
6	Bartłomiej Stępa	5	"	"	"	"	"
7	Bartłomiej Stępa	3	"	"	"	"	"
8	Bartłomiej Stępa	4	"	"	"	"	"
9	Bartłomiej Stępa	4	"	"	"	"	"
10	Bartłomiej Stępa	4	"	"	"	"	"
11	Bartłomiej Stępa	3	"	"	"	"	"
12	Bartłomiej Stępa	3	"	"	"	"	"
13	Bartłomiej Stępa	3	"	"	"	"	"
14	Bartłomiej Stępa	3	"	"	"	"	"
15	Bartłomiej Stępa	3	"	"	"	"	"
16	Bartłomiej Stępa	5	"	"	"	"	"
17	Bartłomiej Stępa	4	"	"	"	"	"
18	Bartłomiej Stępa	3	"	"	"	"	"
19	Bartłomiej Stępa	2	"	"	"	"	"
20	Bartłomiej Stępa	4	"	"	"	"	"
21	Bartłomiej Stępa	4	"	"	"	"	"
22	Bartłomiej Stępa	4	"	"	"	"	"
23	Bartłomiej Stępa	2	"	"	"	"	"
24	Bartłomiej Stępa	3	"	"	"	"	"
25	Bartłomiej Stępa	3	"	"	"	"	"
26	Bartłomiej Stępa	4	"	"	"	"	"
27	Bartłomiej Stępa	13	"	"	"	"	"
28	Bartłomiej Stępa	4	"	"	"	"	"
29	Bartłomiej Stępa	4	"	"	"	"	"
30	Bartłomiej Stępa	2	"	"	"	"	"
31	Bartłomiej Stępa	5	"	"	"	"	"



Jakob Waga.



Plan Łomży 24 lipca 1823 r. (APB-L, Akta miasta Łomży, t.I, sygn. 26)

Z raportu "O sprawowaniu się uczniów Gimnazjum w Łomży, za miesiąc wrzesień 1849 r." (APB-L, Akta szkół w Łomży 1825-1939, sygn. 2, k. 2)



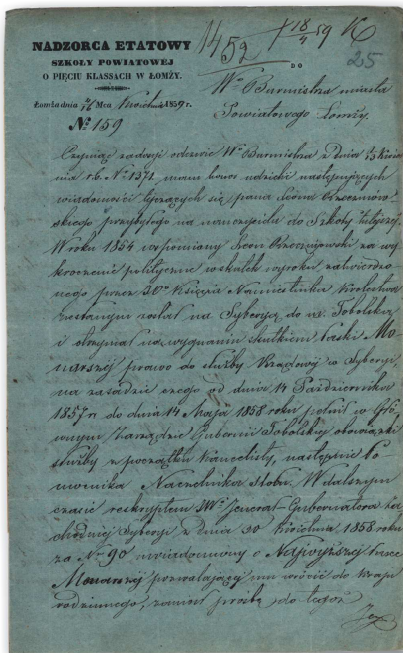
Leon Rzecznowski (1818-1887) - nauczyciel, autor pierwszej historii Łomży.

Urodził się w 1818 roku w Laszczkowie, woj. lubelskie. Zmarł 15 sierpnia 1887 roku w Piotrkowie.

W latach 1858-1862 nauczyciel historii i geografii w szkole państwowej o pięciu klasach w Łomży.

W okresie swego czteroletniego pobytu w Łomży opracował i wydał w Warszawie w 1861 roku pierwszą monografię Łomży zatytułowaną "Dawna i teraźniejsza Łomża". Zebrał on bardzo dużo materiału ze źródeł rękopiśmiennych (niejednokrotnie ze źródeł dziś niemniejściwych) i na jego podstawie dał pierwszy, stosunkowo pełny obraz dziejów miasta. Zaslugą autora jest nie tylko uratowanie w ten sposób dla przyszłych pokoleń bardzo wielu kart z dziejów Łomży od zapomnienia, ale też zapoznanie łomżan z dziejami ich miasta.

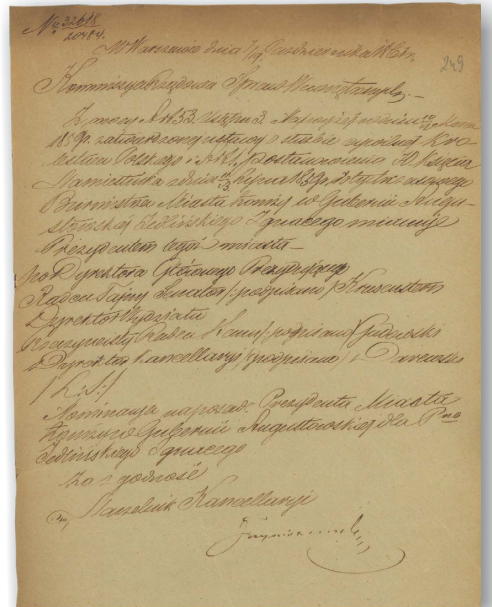
Janusz Gwardiak, Pierwszy monografista Łomży, Leon Rzecznowski (1818-1887), Zeszyty łomżyńskie nr 3/15, 2002, s. 14-15



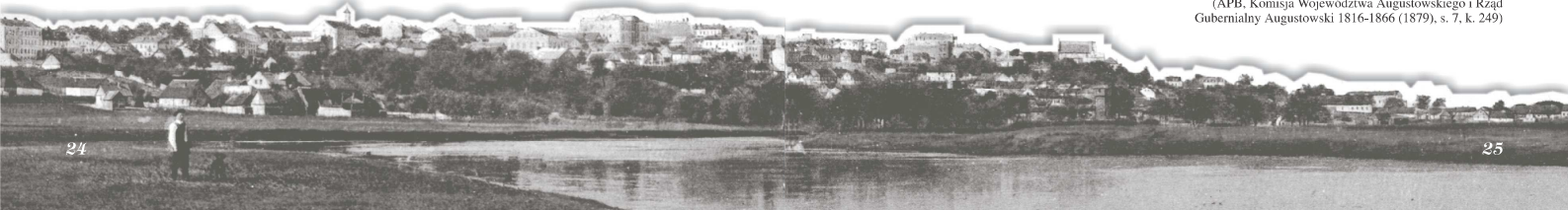
Informacja Nadzorca Szkoły Powiatowej w Łomży, do Burmistrza Miasta Łomży, o nauczycielu historii i geografii Leonie Rzecznowskim. (APB-L, Naczelnik Powiatu Łomżyńskiego 1816-1866, sygn. 1, s. 25)

Ignacy Jedliński

11 listopada 1861 roku, rozporządzeniem Komisji Rządowej Spraw Wewnętrznych, Łomża została zaliczona do miast II rzędu. Dotychczasowy Magistrat składający się z burmistrza, sześciu rajców i sześciu ławników zastąpiono Radą Miejską, natomiast nazwę burmistrz zmieniono na prezydent. Pierwszym prezydentem Łomży, na mocy dekretu z 17 listopada 1861 roku, został jej ówczesny burmistrz Ignacy Jedliński. Od 1828 roku piastował on funkcję dozorca więzienia w Augustowie, będąc jednocześnie sekretarzem - ławnikiem tamtejszego Magistratu. W latach 1838-1848 był burmistrzem Mariampola, skąd 17 lutego 1848 roku został przeniesiony na równorzędne stanowisko do Łomży, w zastępstwie odwołanego burmistrza Filipa Taraszkiewicza. Zmarł w 1863 roku.

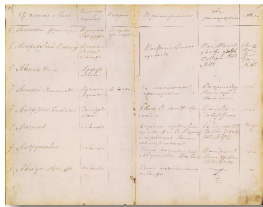


Dokument Komisji Rządowej Spraw Wewnętrznych, z dnia 19 października 1861 roku, mianujący Ignacego Jedlińskiego Prezydentem Miasta Łomży. (APB, Komisja Województwa Augustowskiego i Rząd Gubernialny Augustowski 1816-1866 (1879), s. 7, k. 249)



Dowstanie styczniowe w Łomżyńskim

Wybuch powstania 22 stycznia 1863 roku nie zaskoczył mieszkańców łomżyńskiego. Już od czasu wydarzeń warszawskich i manifestacji patriotycznych z lat 1860-1861, trwały przygotowania do akcji zbrojnej. Ziemia Łomżyńska w planach powstańczych miała odegrać znaczącą rolę. Lasy kurpiowskie przewidziane były jako teren przyszłej koncentracji części oddziałów powstańczych mających za zadanie przerwanie komunikacji, szczególnie kolejowej, na trasie Warszawa - Petersburg. W tym celu gromadzono broń, pieniądze, powołano cywilne władze powstańcze. Naczelnikiem powiatu łomżyńskiego został Wilhelm z Sędziwju, naczelnikiem łomżyńskiego okręgu miejskiego - Ludwik Wroński. Władze powiatowe kontaktowały się z władzami centralnymi poprzez komisarzy. Pierwszym komisarzem w Łomży był Artur Awejde. Silny rosyjski garnizon stacjonujący w Łomży, uniemożliwiał prowadzenie jakichkolwiek działań zbrojnych w mieście. Stąd większość oddziałów powstańczych zmuszona była do działań partyzanckich w terenie. Wyróżniły się w szczególności te dowodzone przez płk. Konstantego Ramotowskiego, ps. "Wawer" i Władysława Cichorskiego, ps. "Zameczek". Pod koniec 1863 roku władzę w powiecie łomżyńskim objął gen. Ganecki. Doprowadził do aresztowania ponad 1000 osób, z których ponad połowę zesłano na Syberię. Na łączce przy szosie do Zambrowa urządzono miejsce masowych egzekucji. Efektem był upadek organizacji cywilnej w powiecie i wyjazd wielu czołowych działaczy powstańczych. Ostatnie walki nielicznych i rozbitych oddziałów powstańczych miały miejsce w maju 1864 roku.



Fragment spisu osób z powiatu łomżyńskiego, skazanych za udział w powstaniu styczniowym. (APB-L, Zarząd Powiatowy Łomżyński [1843] 1867-1918, sygn. 3900, k. 0)

W roku 1866 przeprowadzono nowy podział administracyjny Królestwa Polskiego wynikający przede wszystkim z przyczyn politycznych, jako jeden z elementów unifikacji Królestwa z Cesarstwem. Zwiększono liczbę guberni do dziesięciu.

1 grudnia 1866 roku utworzona została Gubernia Łomżyńska składająca się z ośmiu powiatów: kolneńskiego, łomżyńskiego, makowskiego, mazowieckiego, ostrołęckiego, ostrowskiego, pułtuskiego i szczuczyńskiego. Ten podział administracyjny, z niewielkimi zmianami (w r. 1893 powiat pułtuski przeszedł do guberni warszawskiej, w 1912 roku pow. węgrowski przyłączono do guberni łomżyńskiej) utrzymał się do I wojny światowej.

Łomża stała się stolicą guberni i od tego czasu zaczyna się jej przyspieszony rozwój. Powstają nowe gmachy na pomieszczenia urzędów; zwiększa się liczba ludności. Wzrost liczby mieszkańców związany jest m.in. z postępującą rusyfikacją (w 1868 roku wprowadzono język rosyjski jako język urzędowy w Królestwie Polskim) i związanym z tym napływem z Rosji rzeszy urzędników carskich, których potrzebowała nowa władza, aby obsadzić wszystkie, wyższe stanowiska w guberni. Drugą grupę przybyszów stanowili wojskowi i ich rodziny, a trzecią osoby zatrudnione w sektorze usług. W roku utworzenia guberni Łomża liczyła 10 tys. mieszkańców, natomiast trzydzieści lat później, w 1897 roku już 26,1 tys. mieszkańców, dane z 1913 roku podają liczbę 26,7 tys. mieszkańców.



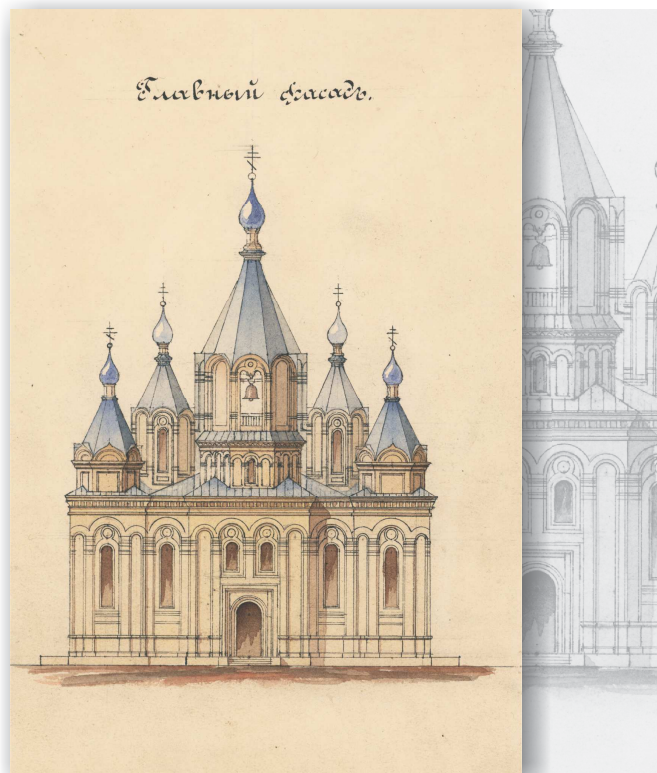
Herb guberni łomżyńskiej, (APB-L, Pieczęcie i herby XVII-XIX w., zbiór fotokopii, sygn. 3, k. 1.)

Łomża w okresie gubernialnym zmieniła wygląd, zabudowała się i przebudowała zarazem w części centralnej. Do dnia dzisiejszego w mieście pozostało mało pamiątek sprzed 1866 r., widać za to wyraźnie cały ciąg obiektów wzniesionych w ostatnim półwieczu panowania carskiego. O urzędowym statusie miasta przypomina pałac gubernatora (obecnie Wyższe Seminarium Duchowne) oraz "biurowiec" na Placu Pocztowym. Pozostały nadal na ulicy Dwornej: siedziba Banku Państwowego (obecnie siedziba Kredyt Banku), budynek projektu architekta Feliksa Nowickiego oddany do użytku w 1886 r., gmach Kasy Przemysłowców Łomżyńskich (siedziba Sądu Okręgowego) - projektant Franciszek Przeclawski, budynek oddany do użytku w 1888 r. Projektantem budynków szkół gimnazjalnych w Łomży był Franciszek Nowicki. W 1898 roku rozpoczęto budowę gmachu gimnazjum męskiego na ul. Zjazd (obecnie: II LO), a w 1914 roku do własnej siedziby na ul. Adamowskiej przeniósł się gimnazjum żeńskie (obecnie: I LO na ul. Bernatowicza). Swoje podwoje otworzył w 1904 roku Dom Ludowy (długoletnia siedziba Zespołu Szkół Drzewnych na Al. Legionów). Własne siedziby zyskały łomżyńskie szpitale: w 1873 r. Szpital Św. Ducha (obecnie Liceum Medyczne), Szpital Żydowski na ul. Senatorskiej (obecnie: III LO) oraz Szpital Wojskowy przy ul. Polowej (obecnie: w rękach prywatnych, długoletnia siedziba władz powiatowych). W 1882 roku oddano do użytku dom dla starców, przy ul. Polowej (obecnie Dom Pomocy Społecznej), w 1893 roku sierociniec przy ul. Adamowskiej (naprzeciw I LO). Z więzienia gubernialnego wybudowanego w latach 1891-1892, przy ul. Śniadowskiej pozostały tylko trzy budynki: obecnie Szkoła Muzyczna, Archiwum Państwowe oraz budynek mieszkalny, przy Alei Legionów. Niszczące były reprezentacyjny hotel "Metropol", przy ul. Giełczyńskiej (długoletnia siedziba ZDZ).

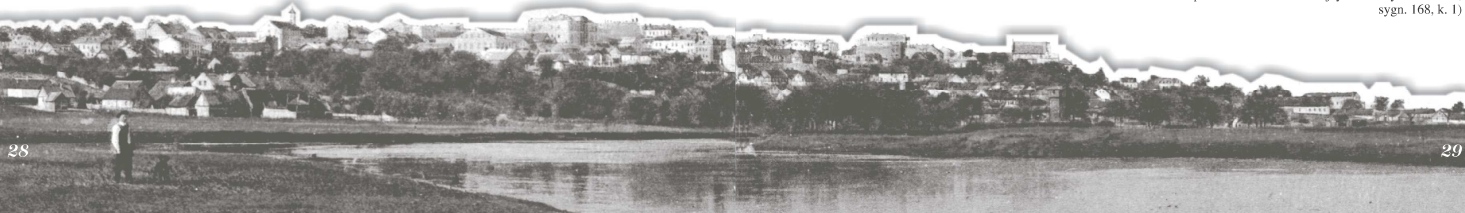
Władysław Świdorski, "Łomża", Łomża 1925, s. 111-115, Adam Dobroński, "Łomża w latach 1866-1918" Łomża-Białystok 1993, s. 16-27



Plan Miasta Łomży z 1879 roku. (APB-L, Akta Miasta Łomży 1823-1950, dział I, sygn. 28, k. 1)



Projekt Soboru Św. Trójcy w Łomży, 1909 rok. (APB-L, Łomżyńska Parafialna Cerkiew Prawosławna pod wezwaniem Św. Trójcy w Łomży 1851-1915, sygn. 168, k. 1)

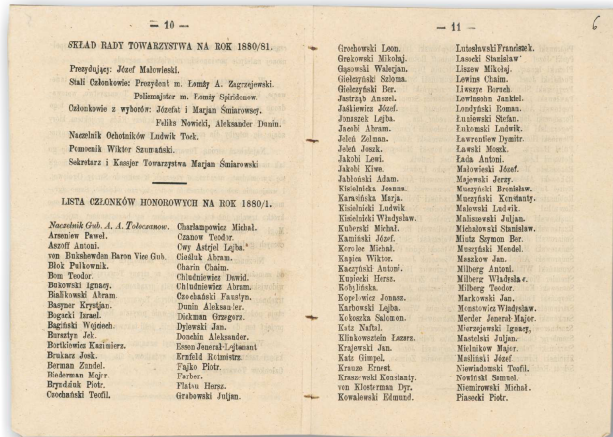


Towarzystwo Ochotniczej Straży Ogniowej

Towarzystwo Ochotniczej Straży Ogniowej w Łomży zostało utworzone w 1879 roku. Pierwszym prezesem był Marian Śmiarowski, pierwszym naczelnikiem ochotników Ludwik Tock, z zawodu aptekarz. Członkowie dzielili się na czynnych, tworzących straż ogniową i honorowych, wspierających finansowo działania Towarzystwa. Ćwiczenia odbywały się na Starym Rynku, dostarczając swoistej rozrywki licznie zgromadzonej gawiedzi.



Naczelnik ochotników Towarzystwa Ochotniczej Straży Pożarnej w Łomży, aptekarz Ludwik Tock. (APB-L, Zbiór fotografii 1899-1970, sygn. 262)



Fragment sprawozdania z czynności Towarzystwa Ochotniczej Straży Ogniowej Miasta Łomży za rok 1880-1881.

(APB-L, Akta urzędów i instytucji z Miasta Łomży 1880-1939, sygn. 1, k. 5-6)

W 1906 roku założono w Łomży siedmioklasową męską szkołę handlową. Wśród nauczycieli znalazł się i Aleksander Chrystowski, znany działacz polityczny, jeden z organizatorów bojkotu szkół rządowych. W myśl statutu uczniami łomżyńskiej męskiej szkoły handlowej mogli zostać chłopcy w wieku 10 - 13 lat, bez względu na wyznanie i narodowość. Organizacyjnie wyróżniono 5 klas ogólnych i 2 specjalne, gabinet fizyczny, laboratoria i bibliotekę. Środki finansowe szkoły pochodziły z daru założycieli, opłat za naukę oraz ofiar społeczeństwa.

Dwa lata później, w 1908 r., powstała w Łomży żeńska szkoła handlowa z internatem. Wyrósł ona z pensji prowadzonej przez Marię Korzeniewską, kierowniczkę i nowej placówki.

Łomżyńskie szkoły handlowe były domeną Polaków. Wśród uczniów szkoły męskiej w latach 1911-1913 przeważali uczniowie narodowości polskiej (ok. 90%), drugą, mniej liczną grupę (ok. 10%) stanowili uczniowie narodowości żydowskiej.

Męska szkoła handlowa w Łomży kontynuowała działalność w czasie I wojny światowej. Mimo utraty dotacji w 1914 roku, działalność szkoły finansowana była ze zbiorów społeczeństwa, a gdy w 1915 roku lokal szkoły zajęło wojsko na szpital, lekcje odbywały się w mieszkaniach prywatnych, salach klubowych, czytelnicy. To właśnie na bazie tej szkoły wyrósł gimnazjum polskie.

Uczniem męskiej szkoły handlowej w Łomży w czasie I wojny światowej, w latach 1914-1917 (wg innych źródeł w latach 1915-1917) był Stefan Wyszyński, późniejszy kardynał i Prymas Polski.

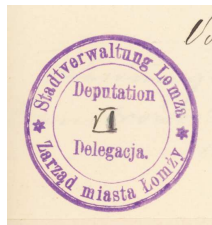


Adam Dobroński, "Łomża w latach 1866-1918", Łomża-Białystok 1993, s. 158-161.

Prywatna 7-mio klasowa Szkoła Handlowa Męska w Łomży. Rok 1914 lub 1915. Stoi drugi od lewej, wsparty o kolumnę, Stefan Wyszyński, po latach ks. Kardynał, Prymas Polski. (APB-L, Archiwa prywatne, zbiory prywatne 1601-1937, dział II, sygn. 18, k. 1)



W czasie I wojny światowej Łomża znalazła się pod okupacją niemiecką. Wojska niemieckie wkroczyły do Łomży 11 sierpnia 1915 roku i pozostawały w niej do 12 listopada 1918 roku.



(APB-L, Naczelnik Powiatu w Łomży - Kreischel im Lomscha 1916-1918, s.1, k.55)

W 1915 roku, po wcześniejszej ewakuacji Rosjan, miastem zarządzał Komitet Obywatelski pod przewodnictwem Stanisława Kurcysza - znanego prawnika i działacza społecznego. Pod koniec 1915 roku Komitet Obywatelski został rozwiązany, a zarząd miastem przejął niemiecki burmistrz dr Langerhau, zastąpiony później przez Otto Grawa. Łomża spadła do rangi miasta powiatowego. Po utworzeniu w dniu 5 listopada 1916 r. na terytorium byłego Królestwa Kongresowego (zależnego od Rosji), Królestwa Polskiego (tzw. Regencyjnego) zależnego od Niemiec, przywrócony został polski samorząd miejski, o okrojonych kompetencjach. W marcu 1917 roku wybrano dwudziestoczteroosobową radę miejską, której przewodniczącym został Stanisław Kurcysz.

Na początku listopada 1918 roku do społeczeństwa Łomży zaczęły docierać wieści o przegranej przez Niemców wojnie. Miejskowa Polska Organizacja Wojskowa (POW) stanęła w pogotowiu do podjęcia działań na wypadek, gdyby Niemcy zaczęli wywozić z Łomży nagromadzone zapasy żywności, broni i amunicji. Powołano Komitet Obywatelski, w skład którego weszli: Stanisław Kurcysz, doktor Mieczysław Czarnecki, Franciszek Hryniewicz, Stefan Woyczyński, J. Stólnicki, Władysław Świderski. Na dzień rozbrajania Niemców wyznaczono 11 listopada 1918 roku. W trakcie obsadzania przez POW posterunku Feldpolizei na ul. Sienkiewicza, zginął Leon Kaliwoda (Lewiński) - komendant placu i dowódca grupy POW. Jego pogrzeb w dniu następnym przekształcił się w wielką manifestację patriotyczną.

Władysław Świderski, "Łomża", Łomża 1925, s.135-139; Adam Dobroński, "Łomża w latach 1866-1918", Łomża-Białystok 1993, s. 207-220



"Gazeta Powiatowa" wydawana w Łomży przez niemieckie władze okupacyjne w czasie I wojny światowej. (APB-L, Naczelnik Powiatu w Łomży - Kreischel im Lomscha 1916-1918, sygn. 1, k. 275)



"Obóz internowanych legionistów w Łomży. Rok 1918. Jedna z sal koszarowych". (APB-L, Zbiór fotografii 1899-1970, sygn. 99)

Legioniści

Kryzys przysięgowy i zawirowania z nim związane uprzytomniły dowództwu niemieckiej armii jak groźną siłę stanowią Legiony Polskie. Podjęto decyzję o rozbrojeniu jednostek polskich, co miało w założeniu osłabić ich siłę jako całości. Stąd 26 listopada 1916 roku do Łomży przybył 1 Pułk Legionów pod dowództwem płk. Edwarda Rydza Śmigłego. O godzinie 10 rano, na łomżyńskim rynku, nastąpiło uroczyste powitanie żołnierzy, którzy następnie, wśród wiwatujących mieszkańców miasta, przemaszzerowali do koszar przy Szosie Śniadowskiej. Pułk stacjonował w nich aż do incydentu, kiedy to polski oficer zastrzelił za niesubordynację niemieckiego podoficera. Garnizon polski i niemiecki postawiono w stan gotowości bojowej. W obawie przed rozlewem krwi postanowiono przenieść pułk do Zambrowa, a na jego miejsce skierowano do Łomży 4 Pułk Legionów. Jednostka ta dotarła do miasta 29 kwietnia 1917 roku. Zdecydowana większość legionistów odmówiła złożenia przysięgi wierności i posłuszeństwa wobec Cesarza. Pułk w końcu sierpnia rozformowano, a do pozostałych żołnierzy dołączono ok. 900 legionistów internowanych w innych obozach. Koszary otoczono płotem z drutu kolczastego, posterunki wzmocniono karabinami maszynowymi i zamieniono w obóz jeniecki.

Lo pierwszej wojnie światowej Łomża została ośrodkiem powiatowym, a od 1920 roku miastem wydzielonym z powiatu, w utworzonym w 1919 roku województwie białostockim. W dniu 1 kwietnia 1939 roku powiat łomżyński (oraz ostrowski i ostrołęcki) włączone zostały do województwa warszawskiego.



Stary Rynek z Ratuszem, marzec 1926 r. (NAC, I-G-5740)

4 maja 1919 roku odbyły się pierwsze, w wolnej Polsce, wybory do rady miejskiej. Do Rady Miejskiej Łomży wybrani zostali: Kazimierz Antosiewicz, Romuald Bieliński, Kazimierz Bronowicz, Aleksander Cholewiński, Berek Cukierbraum, Adam Dardziński, Abram Domowicz, Hirsz Epsztajn, Herman Frenkiel, Szymon Goldlust, Pinches Geist, Abram Grinberg, Mojżesz Goldman, Karol Jarczyński, Franciszek Hryniewicz, Stanisław Komornicki, Apolinary Karaszewski, Natan Kasztelański, Hersz Markiewicz, Hirsz Mark, Rubin Pużyc, Kazimierz Ryntflejsz, Stefania Skarżyńska, Władysława Żalek. Magistrat ukonstytuował się 28 sierpnia 1919 roku. Burmistrzem (później prezydentem) pozostał, powołany na to stanowisko 19 lutego 1919 r., Władysław Świderski, a jego zastępcą Hirsz Epsztajn, ławnikami: Aleksander Antosiewicz, Bolesław Kieżyński i dr Szymon Pełtyn.



Władysław Świderski, Prezydent Łomży w latach 1919-1934 (APB-L, Zbiór fotografii 1899-1970, sygn. 266)



Jan Janicki, Prezydent Łomży w latach 1934-1939. (APB-L, Zbiór fotografii 1899-1970, sygn. 267)



Władysław Świderski, "Łomża", Łomża 1925, s. 140-141.

30 listopada 1918 roku rozkazem Sztabu Generalnego na terenie byłej guberni łomżyńskiej utworzony został Łomżyński Okręg Wojskowy pod dowództwem płk. Bronisława Kaplińskiego. Jednocześnie przy Okręgu rozpoczęto formowanie oddziału wojska, któremu nadano nazwę Łomżyńskiego Okręgowego Pułku Piechoty i numer 33, a 22 grudnia wcielono do niego znajdujące się na terenie Okręgu Wojskowego kompanie POW. Odtąd datę tą uważa się za dzień powstania 33 pułku piechoty. Pierwszym dowódcą został płk Bronisław Kapliński. Jednostka stacjonowała w carskim zespole koszarowym, powstałym pod koniec XIX wieku przy Szosie Śniadowskiej (dziś Al. Legionów) i liczyła wówczas 51 oficerów, 38 podoficerów i 1297 szeregowych. 1 sierpnia 1919 roku jej oddziały wyruszyły na front wojny polsko-bolszewickiej, uczestnicząc m.in. w obronie Warszawy w sierpniu 1920 roku. Nazwa 33 pułk piechoty Strzelców Kurpiowskich, usankcjonowana została dopiero w końcu 1938 roku decyzją Wojskowego Biura Historycznego. 1 września 1939 roku jednostka wyruszyła do ostatniej już walki, z której nigdy nie miała powrócić w mury swoich koszar.



"Pamiętka z dnia 11 XI 1938 r. Wręczenie dwóch ciężkich karabinów maszynowych przez młodzież szkolną dla 33-go pułku w Łomży" (APB-L, Zbiór fotografii 1899-1970, sygn. 96)

Przez okres dwudziestolecia między-wojennego, pułk stanowił ważny element życia kulturalnego i społecznego miasta. Cywilni mieszkańcy korzystali z pułkowej biblioteki i czytelnicy czasopism, wojsko organizowało kursy dokształcające dla najbardziej potrzebujących, orkiestra pułkowa była organizatorem darmowych koncertów muzycznych. Właściwie żadne święto, impreza kulturalna, ważne wydarzenie w życiu miasta nie mogło obyć się bez udziału wojska. Stacjonowanie w mieście bojowej jednostki "pierwszorutowej", czyli przeznaczonej do bezpośredniej obrony granicy państwa, z jej dowództwem i sztabem, było powodem niezmierniej dumy mieszkańców Łomży, a także nobilitacją dla jej władz.



Pogrzeb Dmowskiego

W nocy z 1 na 2 stycznia 1939 roku, w majątku Lutosławskich w Drozdowie zmarł Roman Dmowski - przywódca Narodowej Demokracji

Ciało zmarłego początkowo miało spocząć w Poznaniu, lecz ze względu na ogrom problemów z tym związanych, zdecydowano się spełnić ostatnią jego wolę i pochówek w rodzinnym grobie na warszawskim Bródnie. Trumna ze zwłokami Romana Dmowskiego została przewieziona na chłopskich saniach z Drozdowa do katedry w Łomży, a następnie na stację kolejową, skąd specjalny pociąg przewiózł ją do Warszawy. Msza żałobna i pogrzeb odbyły się 7 stycznia w katedrze Św. Jana w Warszawie.



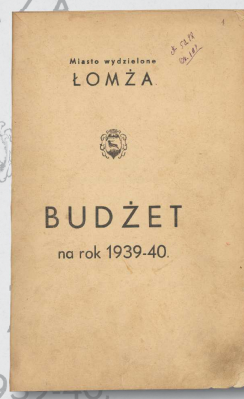
Kondukt pogrzebowy z ciałem Romana Dmowskiego na ul. Dwornej, Łomża 05 stycznia 1939 roku.

(Ze zbiorów Edwarda Naruszewicza z Białegostoku)

Miasto wydzielone

ŁOMŻA

Strona tytułowa budżetu Miasta Łomża na rok 1939-1940, z opisem miasta. (APB-L, Akta miasta Łomży 1823-1950, dział II, sygn. 12, k. 1)



Katalog wystawy wydano dzięki środkom finansowym Prezydenta Miasta Łomża

Opracowanie: Danuta Bzura, Michał Kaczyński

Skany: Michał Kaczyński, Cezary Korzeniecki

Skład i druk: Drukarnia Kamil Borkowski Łomża ul. Łąkowa 3 tel. 86 216 31 03

Urząd Miejski w Łomży
18-400 Łomża, Stary Rynek 14
tel. 86 215 67 00
www.lomza.pl,
e-mail: ratusz@um.lomza.pl



Archiwum Państwowe w Białymstoku
Oddział w Łomży
18-400 Łomża, Aleja Legionów 36,
tel. 86 473 53 01
e-mail: lomza@bialystok.ap.gov.pl



Urząd Marszałkowski Województwa Podlaskiego
15-888 Białystok,
ul. Kard. S. Wyszyńskiego 1



Lokalna Organizacja Turystyczna
„Ziemia Łomżyńska”
18-400 Łomża, ul. Krzywe Koło 1
tel. 86 215 64 17
e-mail: lot_ziemiaalomzynska@wp.pl

